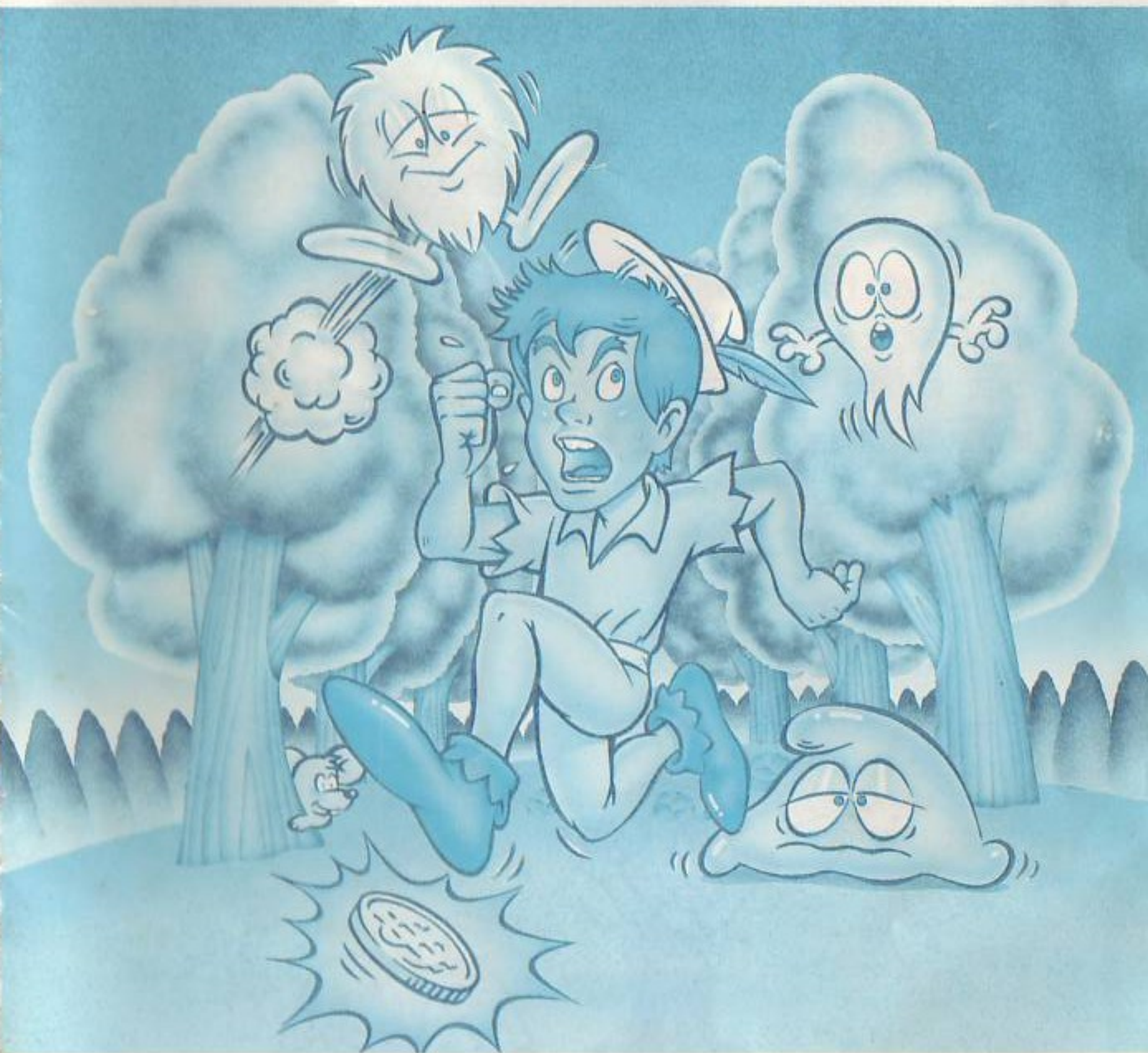


Konami®

# PIPPOLS™

ピポルス ©1985 Konami

HOW TO PLAY  
遊び方



MSX

## ピポルス

昔々、人々と妖精達とが、一緒に楽しく暮らしていた頃のこと。人々の大切にしている“光”を、闇の妖精達がうばいってしまった。さあたいへん。人々は一日中、暗やみの中で暮らさなくてはならなくなりました。一方、闇の妖精達は、人々に見えないのをいいことにやりたい放題、暴れ回って人々をおびやかすようになってしまいました。

闇の妖精達をしずめるには、この世に再び“光”を取り戻すしかありません。

そこで、勇敢な少年ピポルスは、“光”がつまっているという、幻の水晶玉“HOLY GEM”を求めて、花の国メリーランドへと出発したのでした。

ところが、行く手には闇を支配する妖精達がうようよ、ピポルスを阻止しようと待ちかまえているのです。しかも、メリーランドは、花の国、森の国、石の国、枯木の国といった国々に囲まれており、闇の妖精達の魔法によって複雑にからみ合っているのです。

さて、ピポルスは、無事にメリーランドへたどり着き、“HOLY GEM”を持ち帰ることができるのでしょうか？!



## とうじょう 登場キャラクター



●ピポルス(プレイヤー)  
PIPPOLS  
ゆうかん しょうねん ひかり て  
勇敢な少年、光を手に入  
れるためHOLY GEM  
もと だいぼうけん  
を求めて大冒険をする。



●ヌルヌル  
どこまでも追いかけて  
きて煙も吹く妖精。頭  
は良くないがしつこい。



●ビットン  
ぜんしんけ  
全身毛むくじゃら、ポ  
ンポン飛びながら移動  
する。真横にいと危  
けん  
険。



●ヒューリー  
め わる  
目が悪い？！のでフワ  
フワと空中を漂よう。  
たいへんめ  
大変目ざわりである。



●ガイコツ  
うえ した つぎつぎ と  
上と下から次々と飛び  
だ  
出してくる。すばやく  
ふ かえ れんしや  
振り返って連射するの  
がコツ。



●トゲトゲ  
くるくると回りながら  
いったりきたり。おや  
みに動くとぶつかって  
しまう。



●ウイリー  
たんどく  
単独だったり、群れに  
なったり、大変頭が良  
たいへんめ  
い。手ごわいので慎重  
て  
に。



●ネズミ  
キョロキョロ・ウロウ  
ロすばしっこいので、  
ちゅうい  
注意してやっつけよう。



●岩  
つうろ  
通路に落ちているもの  
と、ころがってくるも  
のがある。ころがる岩  
はやっつけられない。



●ちょうちょ  
むれ  
群れになってひらひら  
と飛んでくる。見とれ  
てちゃダメだよ。



●フィールドアーミー  
しんるい  
ビットンの親類？！  
ひたすら横ジャンプす  
ることを趣味にしてい  
る。



●コイン  
きいろ しろ しゅるい  
黄色と白の2種類があ  
る。それぞれ4つ、のが  
さず取るとパワーアッ  
プできる。



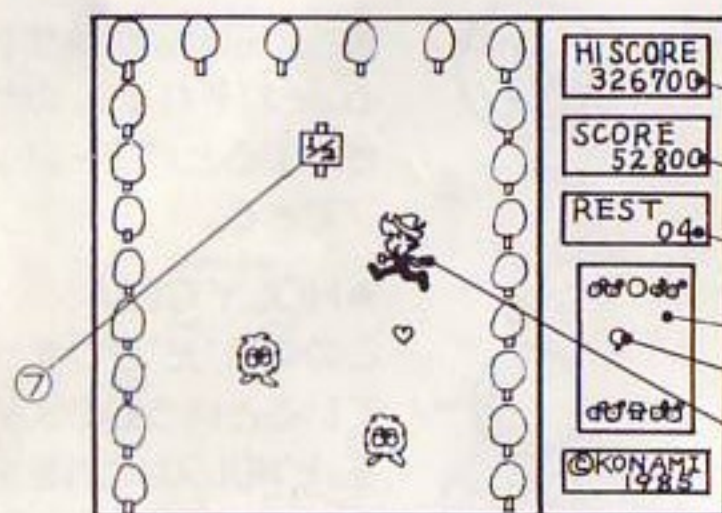
●HOLY GEM  
ホリーゼム  
この中に“光”がつまっ  
なかに ひかり  
ているという幻の水晶  
まぼろし すいしょう  
だま  
玉。ピポルスはこれを求  
もと  
めて旅に出たのである。



●フルーツ  
とちゅう  
途中、ところどころに  
お  
落ちていて。これを取  
るとボーナス点がもら  
てん  
える。

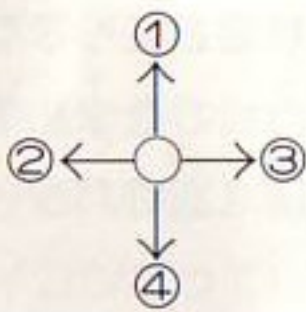
# 1. 遊び方

- ①このゲームは1人用です。
- ②キーボード、ジョイスティックどちらでも遊べます。
- ③スペースキー、またはショットボタンを押すとゲームスタートです。
- ④プレイヤーは最初3人です、20000点で1人増え、以後60000点ごとに1人ずつ増えます。
- ⑤プレイヤーは、通路の部分のみ、自由に動きまわることができます。
- ⑥通路にあるフルーツを取ると、ボーナス点がもらえます。
- ⑦時計、十字架、赤いくつ、青いくつを取るとパワーアップできます。
- ⑧プレイヤーは前後のみスペースキー、またはショットボタンを押して、ハート攻撃をすることができます。
- ⑨1つの国を抜けると分かれ道があります。そこで右へ行くか、左へ行くかでそれ以降の進路が変わります。
- ⑩無事、メリーランドに到着すると、次からは逆スクロールになります。さて、無事“HOLY GEM”(幻の水晶玉)を手に入れて、再び村へ帰り着くことができるでしょうか……？。



- ①最高得点
- ②プレイヤーの得点
- ③残りプレイヤー数
- ④全体のマップ
- ⑤現在いる国の位置を表わす。
- ⑥プレイヤー
- ⑦パターンはどこまで来たかを表わす表示 (1/4, 1/2, 3/4)

## 2. 操作方法

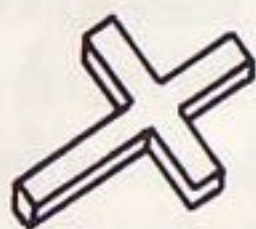
	カーソル(レバー)	スペースキー(ショット)
	① 前 進	前方へハート攻撃
	② 左ジャンプ	前方あるいは後方へハート攻撃 (カーソルの上・下で操作)
	③ 右ジャンプ	
	④ 後 退	後方へハート攻撃

## 3. パワーアップ



### ● タイムストップ

これを取ると画面中の敵がストップしてしまう。  
その間に敵にタッチすればやっつけられる。



### ● 十字架

これを取ると一発逆転、画面中の敵が一度に消えて  
高得点がもらえる。



### ● 赤いくつ

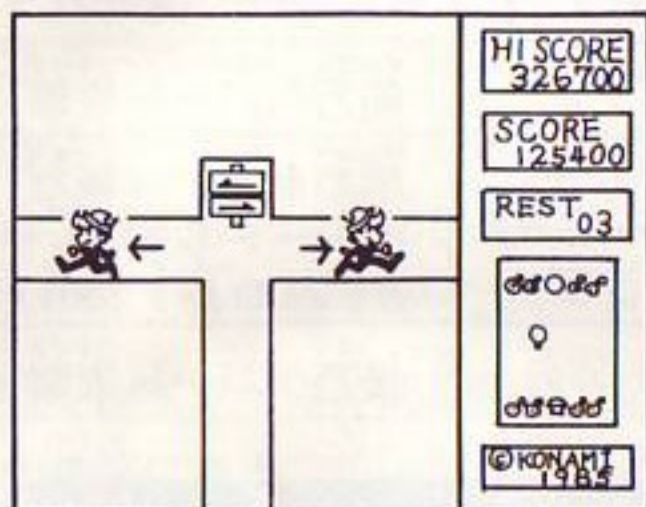
黄色いコインをのがさず4つ続けて取ると出現する。  
これを取るとスピードアップする。



### ● 青いくつ

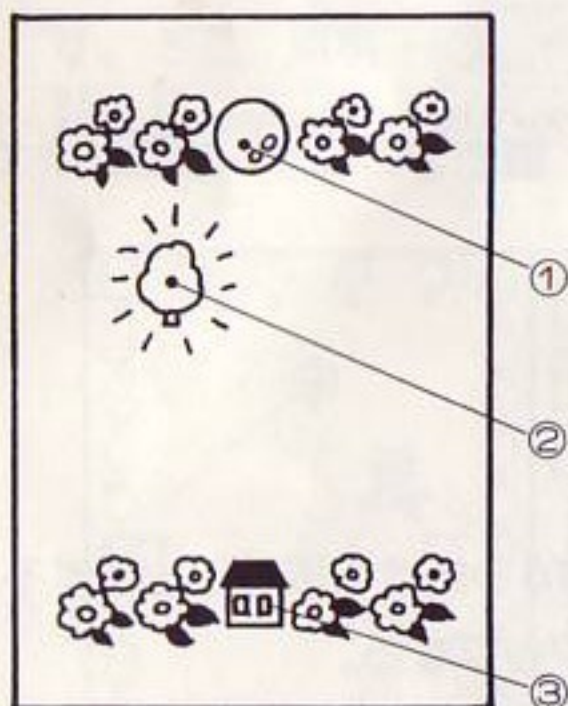
白いコインをのがさず4つ続けて取ると出現する。  
これをとると自由に左右へ移動できる。

## 4. パターンクリアについて



1つの国を抜けると（パターンクリアすると）分かれ道があります。右へ行くか左へ行くかを決めて進んで下さい。次の国（次のパターン）へワープします。一度その国へ進むともう後戻りはできません。いつまでも決断しないでいると逆スクロールが始まり、引き返してしまいますよ。

## 5. マップについて



スコアボード上のマップは、プレイヤーがパターンクリアすることによって変わります。

- ① メリーランド、目的地を表わす。
- ② 現在プレイヤーのいる国の場所を示す。
- ③ スタート地点、最終地点を表わす。

このマップは、現在プレイヤーのいる国とメリーランドとの位置関係の目安になります。

ただし妖精達の魔法がかかっているため、分かれ道で右へ進んだからといって右へ進むとは限りません。逆戻りすることもあります。

パターンクリアすることによって右へ行ったか左へ行ったか、きちんと覚えておきましょう。

## 6. テクニック

- ところどころにある黄色いコインをのがさず4つ取って、青いくつでパワーアップすること。わずらわしい迷路にまどわされることなく敵をやっつけられます。
- 振りかえりざま前後に連続ハート攻撃。これさえマスターすれば、ガイコツだって怖くない!
- 真横に敵が並ばぬよう、左右確認は怠らないよう……注意!
- それぞれの敵の動きをはやくつかんで攻略法をあみだそう。

## 7. スコア

- 赤いくつ、青いくつ……………5,000点
- 十字架、時計、プラカード……………3,000点
- 編隊飛行する敵を全部やっつける……………1,000点
- 時計・十字架でパワーアップしてやっつけた敵……………1,000点
- 1つの国をクリアする時、追ってきた敵……………1,000点
- 群れで出現する敵を全部やっつける……………500点
- 落ちている岩をこわす……………500点
- 同種類のコイン・フルーツをのがさず取る……………  
……………100点、500点、1,000点、以後2,000点
- ウイリー……………100点
- ヌルヌル・フィールドアーミー……………80点
- ヒューリー……………70点
- ビットン・編隊飛行する敵……………60点
- ネズミ・トゲトゲ・ガイコツ……………50点

- 
- この製品はMSX規格のパーソナルコンピュータに共通してご使用いただけます。
  - カートリッジを着脱するときは必ず本体電源をOFFにしてください。
  - 精密機器ですから絶対に分解しないでください。
  - この商品はコナミ工業株式会社が開発したオリジナル作品です。当社の許可なく、映像、音響、プログラム、印刷物などの、全部又は一部を複製することを禁じます。

**Konami**<sup>®</sup>

**コナミ株式会社**

〒102 東京都千代田区九段南2丁目3-14 TEL.03(262)0111#0